

PEDAGOGISCH BELEIDSPLAN

buitenschoolse opvang



INHOUDSOPGAVE



6 DE BEST MOGELIJKE START

Ons verhaal
Een ontdekkingsreis
Een goede start
Gezonde kinderopvang
Pedagogische kwaliteit

10 OOG VOOR SIGNALLEN

Elkaar leren kennen
Oog voor signalen
In de groepsruimte zijn

12 DAT KAN IK ZELF

Ieder kind is uniek
Elke mening telt!
Baas over je eigen lichaam

14 LEKKER VOORSPELBAAR

Structuur bieden
De voorspelbare pedagogisch professional
Een goed ingerichte speelleeromgeving
De ruimte als derde pedagoog
Zelfstandigheid op de BSO
Wat een dag(ritme)!

18 AAN DE PRAAT

De wereld begrijpen
In gesprek met



20 SPELEND LEREN

Ieder kind zijn eigen talent
Ongestoord spelen
Kijken naar kinderen
Samen met ouders
Ontwikkelen door te bewegen
Kijk eens wat ik durf!

24 BOUWEN AAN VRIENDSCHAP

Jouw kind op de groep
Samen verschillend

26 ZOVEEL TE ONTDEKKEN!

28 SAMEN JOUW KIND IN BEELD

Een hechte band

29 EXTRA ONDERSTEUNING

De pedagogisch beleidsmedewerker/coach
Beeldcoaching
Extra ondersteuning bij rouw en verlies

32 STABILITEIT OP DE GROEP

33 OPVANG BUITEN DE EIGEN BASISGROEP

Vaste basisgroep
Tweede basisgroep

34 KINDEROPVANG IS EEN VAK!

Inzet studenten en beroepskrachten in opleiding
Inzet van vrijwilligers
Groepsondersteuners



INLEIDING

Voor je ligt het pedagogisch beleidsplan voor de buitenschoolse opvang (BSO) van Kinderopvang Walcheren (KOW). Dit beleidsplan beschrijft de uitgangspunten van het pedagogisch handelen binnen KOW, met als doel de kinderen een vertrouwde, veilige en liefdevolle plek te bieden en ze de best mogelijke start te geven voor de toekomst. Dit beleidsplan wordt ieder jaar geëvalueerd en daar waar nodig aangevuld of gewijzigd.

KOW heeft veel kinderopvanglocaties op diverse plekken op Walcheren, die onderling verschillen door ligging, opvangvorm en de eigenheid van onze deskundige professionals. Daarom is er, naast het KOW-brede pedagogisch beleid, voor ieder locatie een pedagogisch werkplan opgesteld. Hierin staat beschreven hoe we het beleid vormgeven op deze specifieke locatie.

De pedagogisch beleidsmedewerkers/coaches hebben het pedagogisch beleid geschreven met als doel de pedagogische visie weer te geven van waaruit de pedagogisch professionals

verwacht worden te handelen. Een beleid komt in de praktijk echter pas goed tot zijn recht als alle medewerkers zich betrokken voelen en het beleid uitdragen. Daarom staat tijdens een periodiek overleg het pedagogisch werkplan, of een onderdeel hiervan, op de agenda. Dit om continu in gesprek te blijven over het KOW-brede pedagogisch beleid en de specifieke uitvoering hiervan op de locatie.

Het pedagogisch beleidsplan vind je ook terug op de website van KOW.

Voor de leesbaarheid spreken we over het kind in de hij-vorm, de pedagogisch professional in de zij-vorm en bij ouders/verzorgers over de ouder.



Missie en visie

DE BEST MOGELIJKE START

ONS VERHAAL

Een sterke basis voor het leven begint in de kinderjaren; dát is waarom wij elke dag het beste van onszelf geven. Wat een kind leert en beleeft in zijn kinderjaren, is van cruciaal belang voor de rest van zijn leven. In deze periode wordt het fundament gelegd voor vertrouwen, veerkracht, weerbaarheid en het vermogen om te leren en met anderen om te gaan. **Daarom zetten wij ons iedere dag met hart en ziel in voor één doel: kinderen de best mogelijke start geven voor de toekomst.** In een veilige, vertrouwde en uitdagende omgeving waar zij spelenderwijs leren, ontdekken en groeien, helpen wij hen vaardigheden te ontwikkelen die hun leven lang van waarde blijven. Want mooie kinderjaren gaan een leven lang mee.

EEN ONTDEKKINGSREIS

Bij KOW is elke dag een ontdekkingsreis. Kinderen verwonderen zich over de wereld om zich heen en groeien zo in hun ontwikkeling. Elk kind ontwikkelt zich op zijn eigen manier en op zijn eigen tempo en wij zijn dichtbij in elke stap! Ook heeft ieder kind sociaal contact nodig om zich goed te kunnen ontwikkelen.

EEN GOEDE START

De omgeving waarin een kind opgroeit, is bepalend voor de kansen in het leven van een kind. Bij KOW gunnen we elk kind een goede start. Daarom creëren we een vertrouwde, veilige en liefdevolle plek voor kinderen om in op te groeien. Een omgeving waar je jezelf, maar ook samen verschillend mag zijn. Waar ontdekken wordt aangemoedigd en fouten

gemaakt mogen worden. Waar vriendschappen ontstaan en ruzies worden bijgelegd. Daarnaast is een gezonde leefstijl een belangrijk onderdeel, want de basis voor **een gezonde leefstijl** wordt al in de kindertijd gelegd!

Gezonde kinderopvang

Een gezonde leefstijl vinden wij belangrijk binnen KOW, want daardoor krijgen kinderen een goede basis om verder te ontwikkelen en lekker in hun vel te zitten. Dit uit zich bij ons in verschillende onderdelen:

- **Gezonde voeding:** Wij bieden kinderen gezonde voeding aan volgens de Schijf van Vijf. Gevarieerd eten is belangrijk in verschillende categorieën, denk aan groenten, fruit en een variatie aan broodbeleg op volkorenbrood.
- **Bewegen:** Wij stimuleren kinderen tot bewegen door buiten te spelen en door activiteiten aan te bieden die kinderen uitdagen tot bewegen.



PEDAGOGISCHE KWALITEIT

Wij vinden het belangrijk dat kinderen spelenderwijs groot kunnen worden en onze pedagogisch professionals leren doorlopend om dit goed te begeleiden. Kinderen meenemen op deze ontdekkingsreis en hen daarbij passend ondersteunen, dat is voor ons pedagogische kwaliteit. Wettelijk uitgangspunt hierbij zijn **de vier pedagogische basisdoelen** van hoogleraar kinderopvang Marianne Riksen-Walraven.

1. Het bieden van emotionele veiligheid.
2. Het bevorderen van persoonlijke competenties.
3. Het bevorderen van sociale competenties.
4. Overdragen van normen en waarden.

Hoe we dit doen? Door het hanteren van de **interactievaardigheden**. Deze zes vaardigheden hebben één ding gemeen: ze bieden kinderen veiligheid, zodat elk kind vertrouwen krijgt in zichzelf en zijn omgeving. Want als een kind zich veilig voelt en goed in zijn vel zit, durft hij nieuwe dingen te ondernemen en krijgt hij ruimte om te ontwikkelen.

De zes interactievaardigheden zijn: sensitieve responsiviteit, respect voor de autonomie, structureren en leidinggeven, praten en uitleggen, ontwikkeling stimuleren en het begeleiden van onderlinge interacties.

Dit alles hebben we overzichtelijk gemaakt in ons pedagogisch kompas. **Dit kompas geeft vanuit de kern weer waar wij voor staan: Wij zijn dichtbij in elke stap die kinderen zetten.** Daaromheen staan onze vier kernwaarden: plezier, vertrouwen, ontdekken en samen. Deze vormen het hart van onze organisatie en kleuren ons dagelijks handelen. De zes interactievaardigheden beschrijven hoe wij in de praktijk ons pedagogisch handelen vormgeven. Door op deze manier te handelen, werken we aan de vier pedagogische doelen van Marianne Riksen-Walraven.

Zo ontstaat een logisch geheel: vanuit wie wij zijn (de kern), via wat wij belangrijk vinden (de kernwaarden) en hoe wij handelen (de interactievaardigheden), werken we doelgericht aan kwalitatief hoogwaardige opvang en optimale ontwikkeling van ieder kind

DICHTBIJ IN ELKE STAP

We zien jou,

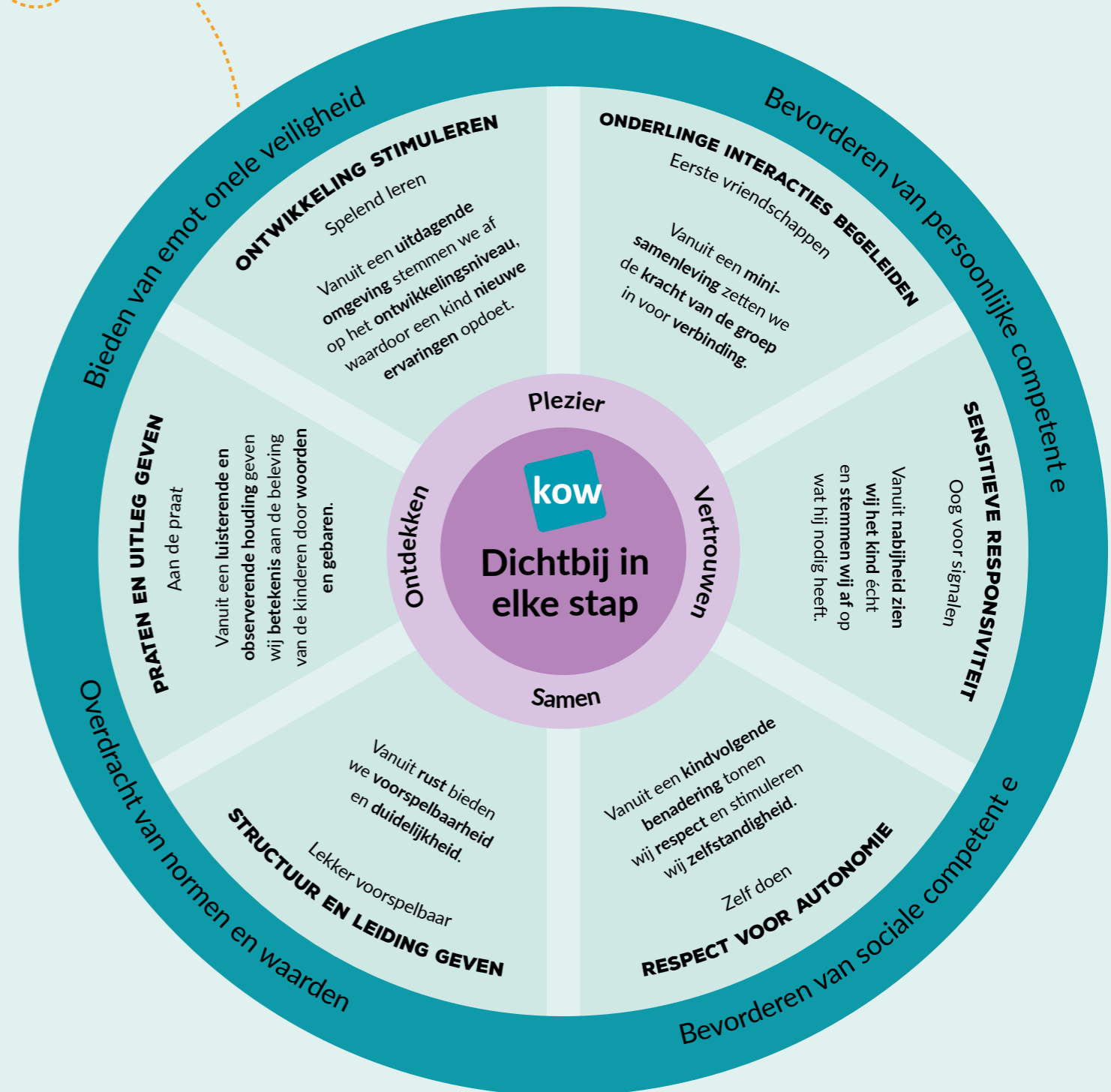
wie je bent en wat je kunt.

Bij ons mag je ontdekken, proberen, spelen en groeien, in jouw tempo.

We zorgen voor een plek waar je je veilig voelt, waar je mag lachen en fouten mag maken.

Waar we samen leren, delen en genieten, elke dag opnieuw.

We geloven in jou, en helpen je vol vertrouwen een volgende stap te maken.



Sensitieve responsiviteit

OOG VOOR SIGNALLEN

Vanuit nabijheid zien wij het kind écht en stemmen wij af op wat hij nodig heeft. Door goed te kijken, vragen te stellen en te luisteren, proberen we de signalen goed te begrijpen en daar op een juiste manier op te reageren. Hierdoor voelen de kinderen zich begrepen, geaccepteerd en veilig. Zo geven we ze wat ze nodig hebben.

ELKAAR LEREN KENNEN

Wij willen alle kinderen de best mogelijke start geven. We investeren daarom in een goede band met het kind en met jou als ouder(s). Dit begint al bij de rondleiding, vervolgens het intakegesprek, een evaluatiegesprek na drie maanden en een betekenisvolle overdracht. De eerste drie maanden

Een gesprek oftewel de overdracht is voor ons betekenisvol als het aansluit bij de behoeften van ouder en pedagogisch professional, waarbij de focus op de ontwikkeling, het welbevinden, de ervaringen en gevoelens van het kind ligt.

zien we als wenperiode en staat in het teken van een band opbouwen met het kind. We kijken hierbij hoe een kind zich op de groep voelt en gedraagt. Op welke manier maakt hij contact, met de pedagogisch professional en met andere kinderen? Geeft hij een ontspannen indruk, zien we hem genieten, laat hij zich makkelijk troosten of kalmeren? Gaat het kind op ontdekking in de ruimte, heeft het zin om te gaan spelen en doet hij mee met de groepsmomenten? We beschouwen onszelf als de partner in de opvoeding. Er is niemand die een kind beter kent dan zijn eigen ouders. Daarom onderhouden we nauw contact om de best mogelijke ondersteuning en begeleiding te kunnen bieden.



Oog voor signalen

Door goed naar de kinderen te kijken en beschikbaar te zijn, hebben we oog voor de signalen die de kinderen afgeven. De pedagogisch professionals kijken vanuit het perspectief van het kind en begeleiden eigen initiatieven van kinderen en geven daar alleen sturing aan als het kind of de situatie er om vraagt. We kunnen de kinderen daardoor beter volgen in hun welbevinden en ontwikkeling en adequaat reageren. Op deze manier ondersteunen we pedagogisch professionals de kinderen vanuit een sensitief responsieve houding.



IN DE GROEPSRUIMTE ZIJN

Een kind staat er alleen voor open om de wereld en de mensen om zich heen te ontdekken, te onderzoeken, nieuwe ervaringen op te doen en te leren, als hij vertrouwen heeft in zichzelf en zich veilig voelt bij anderen. Wij creëren deze veilige en vertrouwde omgeving door zoveel mogelijk met vaste gezichten te werken. Tijdens spelmomenten zijn we zoveel mogelijk beschikbaar voor de kinderen. Zo is er altijd een pedagogisch professional aanwezig in de groepsruimte. Zo weten de kinderen waar de pedagogisch professional is en kunnen haar opzoeken als ze daar behoefte aan hebben. Zo laten we de kinderen voelen dat we er voor ze zijn en zij op ons kunnen rekenen.

Vaste gezichten zijn vertrouwde medewerkers voor de kinderen. Kinderen op de BSO krijgen drie vaste pedagogisch professionals toegewezen. Op de dagen dat een kind op de buitenschoolse opvang is, is minimaal één van deze professionals aanwezig. Zo is er altijd een vertrouwd gezicht dichtbij.

Sensitieve responsiviteit is het begrijpen van de signalen van de kinderen en hier op een positieve manier op reageren. Achter elk gedrag zit een behoefte. Het is aan de pedagogisch professional om gepast te reageren op het gedrag. Hierdoor voelt het kind zich gezien, gehoord en begrepen.

Respect voor de autonomie

DAT KAN IK ZELF

Vanuit een kindvriendelijke benadering tonen wij respect en stimuleren wij zelfstandigheid. Want: wie zelf mag proberen, houdt zin om te leren. Zo leren kinderen nieuwe vaardigheden en krijgen ze zelfvertrouwen. Ook leren we de kinderen dat elk kind uniek is en mag zijn wie hij is. Iedereen heeft talenten en je komt verder als je elkaar een handje helpt.

IEDER KIND IS UNIEK

De pedagogisch professionals hebben respect voor de eigenheid en autonomie van elk kind. Dat wil zeggen dat de pedagogisch professional in haar handelen uitdrukt dat ieder kind een uniek persoon is die je met zorg en respect behandelt. Hiermee laat de pedagogisch professional een kind zien dat hij mag zijn wie hij is en dat het ertoe doet wat

hij wil. Door kinderen ruimte en vrijheid te bieden om zoveel mogelijk hun eigen gang te gaan, kunnen zij zelf kiezen of zij alleen willen spelen of samen met anderen. Tijdens vrij spel kijkt de pedagogisch professional goed naar de kinderen om te bepalen of ze zich wel of niet in het spel of activiteit moet mengen. Een kind leert het meest als hij de ruimte krijgt



om het zelf te doen, hij ontdekt wie hij is, wat hij kan, welke interesses hij heeft en welke vaardigheden er nodig zijn in bepaalde situaties. Hierdoor krijgen kinderen op de BSO het gevoel dat de pedagogisch professional vertrouwen heeft in hen. Dat alles draagt bij aan het vertrouwen dat het kind in zichzelf heeft, waardoor hij weer verder op ontdekkingsstocht durft te gaan.

ELKE MENING TELT!

Ieder kind heeft eigen ideeën, meningen, initiatieven en dingen die hij leuk vindt om te doen. Bij de BSO leren we kinderen zelf keuzes te maken. We willen de kinderen graag inspraak geven. Door middel van kindparticipatie leren kinderen zelf keuzes te maken en hun ideeën en meningen te uiten. Door goed te kijken en luisteren naar de kinderen, laten we hen voelen dat ze iets in te brengen hebben, dat ze invloed kunnen uitoefenen, dat ze de moeite waard zijn, dat ze gezien en gehoord worden en dat hun inbreng gewaardeerd wordt. **Kindparticipatie** op de BSO betekent dat kinderen een stem hebben in bijvoorbeeld de dagindeling, de activiteiten, de inrichting, het spelmateriaal, de huisregels of het eten. Op de buitenschoolse opvang kan dit uitgroeien tot het participeren in **een kinderraad**.

BAAS OVER JE EIGEN LICHAAM

Respect voor de lichamelijke autonomie begint bij de zelfbeschikking over het eigen lichaam; het lichaam is van het kind zelf. We kijken goed naar de signalen die het kind afgeeft, bijvoorbeeld of het kind een knuffel wil of ergens over wil praten. Kinderen op de BSO hebben bijvoorbeeld vragen over vriendschappen, verliefdheid of veranderingen in hun lijf. Wij vinden het belangrijk om hierover met elkaar in gesprek te gaan met de kinderen. Zo kunnen wij bijdragen aan het zelfbewustzijn van kinderen en het grenzen mogen, durven en kunnen aangeven.

Een kinderraad is een (gekozen) vertegenwoordiging van de kinderen van de BSO. De kinderraad denkt mee in zaken binnen de BSO die de kinderen aangaan, zoals activiteiten, spelmateriaal of de indeling van de ruimte. Daarbij moedigen we aan dat ze zelf met advies en suggesties komen die aansluiten bij de wensen en behoeften van alle kinderen van de locatie.

Structureren en leidinggeven

LEKKER VOORSPELBAAR

Vanuit rust bieden we voorspelbaarheid en duidelijkheid. Kinderen weten waar ze aan toe zijn en wat er van hen wordt verwacht. Zo lijkt een vast dagritme misschien wat saai, maar kinderen houden er juist van. Doen we dan nooit iets spontaans? Natuurlijk wel, maar dan leggen we het uit aan de kinderen. Verder richten we de ruimtes overzichtelijk in en houden we ons aan vaste huisregels en afspraken. Wel zo duidelijk voor de kinderen.



STRUCTUUR BIEDEN

Door structuur te bieden aan kinderen breng je orde aan in de wereld om hen heen. Het gaat om vaste volgordes in bepaalde handelingen en gebeurtenissen, waardoor herkenbare patronen ontstaan in de dag, de week, de maand, het seizoen, het jaar en het leven. Bij structuur bieden gaat het ook om het aangeven van kaders waarbinnen de kinderen ruimte krijgen om te ontdekken en hun gang te gaan. Daarnaast draagt het bieden van structuur bij aan het creëren van een groepsgevoel. Kinderen weten waar ze aan toe zijn en kunnen hun gedrag beter afstemmen op de situatie en op elkaar. Een onderdeel binnen de vaste structuur zijn uitdagende activiteiten waarin kinderen zelf hun eigen invulling kunnen geven aan hun tijd op de BSO.

DE VOORSPELBARE PEDAGOGISCH PROFESSIONAL

Doordat de pedagogisch professional doet wat ze zegt en zegt wat ze doet, weten kinderen precies waar ze aan toe zijn. Daarnaast geven pedagogisch professionals het goede voorbeeld, zodat kinderen de gelegenheid krijgen om zich normen, waarden én de cultuur van een samenleving eigen te maken.

Door zelf het goede voorbeeld te geven en gedragsregels regelmatig te herhalen, kan gewenst gedrag in stand blijven. Uiteindelijk willen we dat kinderen leren hun eigen gedrag te sturen. Daarbij is het belangrijk om gewenst gedrag te complimenteren in plaats van ongewenst gedrag af te wijzen. Daarom geven wij weinig 'nee-regels', bij voorkeur alleen bij gevaar. We geven voornamelijk aan wat we wél van de kinderen verwachten, zoals: "We helpen elkaar. We doen het om de beurt." Samen zorgen we voor een fijne sfeer op de groep waar ieder kind zich prettig voelt!

EEN GOED INGERICHTE SPEELLEEROMGEVING

Structureren en grenzen stellen, doen wij ook door rekening te houden met de inrichting van de ruimte. Een goed ingerichte ruimte zorgt ervoor dat kinderen zich emotioneel veilig voelen; een soort thuisgevoel waar kinderen zich kunnen inspannen en ontspannen. Zoals eerder beschreven, gaan kinderen spelenderwijs op ontdekking op het moment dat ze zich veilig voelen. Door een aantal vaste plekken te creëren, ontstaat er een basis waardoor kinderen weten waar ze wat kunnen vinden en wat ze op welke plek in de ruimte

mogen ondernemen. Door het materiaal geordend aan te bieden en daar in samenspraak met de kinderen iets aan toe te voegen of weg te halen, krijgen kinderen nieuwe impulsen om weer op ontdekking te gaan binnen de veilige structuur van de groep. Veiligheid bieden we ook door de kinderen het gevoel te geven dat ze erbij horen. Zo zijn er vaste plekken in de ruimte waar een kind zijn jas op mag hangen, persoonlijke spullen worden opgeborgen en ze eventueel hun kunstwerken kunnen showen. De ruimte is van de kinderen.

Naast de inrichting binnen letten we ook goed op de

buitenruimtes. Deze zijn groen, uitdagend en passend bij de leeftijd van de kinderen. We zijn veel buiten om te spelen en eten en drinken, want buiten zijn heeft zowel positieve invloed op de lichamelijke ontwikkeling als de mentale gezondheid van kinderen.

DE RUIMTE ALS DERDE PEDAGOOG

De eerste pedagoog zijn de kinderen zelf; de kinderen leren het meest van elkaar. Ze begrijpen elkaar zonder woorden en samen lossen ze dingen op. De tweede pedagoog zijn de pedagogisch professionals. Doordat wij goed naar de kinderen kijken en zien waar hun interesses liggen, spelen we in op hun spel. Door ze continu te observeren, stimuleren we kinderen en voegen we zo nodig iets toe.

Bij elke leeftijdsfase hebben kinderen andere behoeftes. Met het inrichten van de ruimte houden wij daar uiteraard rekening mee. Stapsgewijs gaan wij met de inrichting van het lokaal mee in de ontwikkeling en belevingswereld van een kind. Ook zorgen we ervoor dat er plekken zijn waar ze hun talenten kunnen ontdekken en waar ze zich even kunnen terugtrekken als ze daar behoefte aan hebben.

De derde pedagoog is de ruimte inclusief de materialen. Een goed ingerichte ruimte stimuleert experimenten, nodigt uit tot fantasiespel en maakt dat kinderen grenzen kunnen opzoeken bij hunzelf en bij elkaar. Onze locaties hebben een eigentijdse uitstraling met een rustige basis, duurzame materialen, herkenbare kleuren en 'open einde' speelmateriaal dat de verbeelding van kinderen stimuleert.

'Open einde' materiaal is materiaal waar kinderen vrij mee kunnen spelen, zonder doel of regels. Ze kunnen het materiaal zelf inzetten in hun spel. Creativiteit en fantasie wordt hiermee gestimuleerd. Je kan hierbij denken aan (houten) blokken, doekjes of magneten, maar ook aan meer natuurlijke materialen zoals takken, schelpen of kartonnen dozen.

ZELFSTANDIGHEID OP DE BSO

Op de BSO komen de kinderen, vaak als vierjarige, en groeien uit tot zelfstandige jonge mensen. Het is een proces waarbij wij ze ondersteunen. Hoe ouder ze worden, hoe groter hun wereld wordt. Kinderen kunnen al veel zelf en wij geven ze door middel van kinderparticipatie de mogelijkheid om nog verder te ontwikkelen. Naarmate kinderen ouder worden, verbinden zij zich steeds meer op basis van gemeenschappelijke interesses en hobby's. We vinden het

belangrijk dat de kinderen de ruimte krijgen om zich buiten het zicht en de bemoeienis van volwassenen terug te kunnen trekken. Daarnaast willen zij graag uitgedaagd worden, bijvoorbeeld om nieuwe vaardigheden te ontwikkelen. Vanaf acht jaar kijken we samen met ouders waar de kinderen zelfstandig naar toe mogen. Deze zelfstandigheid, als die goed afgestemd is op het karakter en de ontwikkeling van het kind, zorgt ervoor dat kinderen groeien, zelfvertrouwen ontwikkelen en zich gezien en gehoord voelen.

WAT EEN DAG(RITME)!

We werken volgens een dagritme waarin ruimte is voor individuele verschillen, maar waar ook wordt gezorgd voor gezelligheid en samenlijkheden. Een dagritme biedt kinderen op de BSO zowel een gevoel van veiligheid als de benodigde uitdaging, die beide essentieel zijn voor een positieve ontwikkeling van kinderen. De regelmaat en structuur van de dag geeft de kinderen en de pedagogisch professionals houvast. Doordat kinderen weten wat er komen gaat, scheidt de pedagogisch professional een (emotioneel) veilige omgeving. Dat geeft rust, ondanks dat er meerdere kinderen in een groep zitten. De dagritmes hebben een gevarieerd aanbod, wat is afgestemd op de groep en op de individuele kinderen. Rituelen zijn belangrijk voor de voorspelbaarheid en geeft een wij-gevoel. Kinderen kunnen zich voorbereiden op wat komen gaat en bewegen daardoor makkelijk mee met de groep.



Praten en uitleggen **AAN DE PRAAT**

Vanuit een luisterende en observerende houding geven wij betekenis aan de belevenis van de kinderen door met elkaar in gesprek te gaan. De kinderen weten op deze manier wat een pedagogisch professional doet en wat er gebeurt. Deze voorspelbaarheid geeft kinderen een veilig gevoel. Uiteraard houden we rekening met het taalniveau en de betrokkenheid van het kind. Ook als het even mis gaat, leggen we uit aan de kinderen wat er gebeurt. Zo leren kinderen de situatie beter te begrijpen, hun gevoelens te verwoorden en de gevolgen van hun handelen in te zien.

DE WERELD BEGRIJPEN

Kinderen tussen de vier en twaalf jaar ontwikkelen zich op verschillende manieren. Elk kind ontwikkelt zich op zijn eigen tempo. Daarom passen we ons taalgebruik aan, aan de mogelijkheden van het kind, zowel in vorm als in de inhoud. We vinden het belangrijk om niet alleen tegen een kind te praten, maar ook mét een kind, over wat hen bezighoudt en interesseert. We grijpen verschillende gespreksonderwerpen aan om een individueel of een groepsgesprek te beginnen dat aansluit bij de interesses van het kind. Door veel met kinderen te praten en uitleg te geven, leren we ze de wereld om hun heen te begrijpen en leren ze met elkaar in gesprek te gaan. De BSO biedt de mogelijkheid om met kinderen van gedachten te wisselen.

IN GESPREK MET

In gesprekken met kinderen vinden we het belangrijk om goed te luisteren en door te vragen. Door af en toe samen te vatten wat het kind zegt en verbaal of non-verbaal de kinderen te stimuleren om door te praten, laten we de kinderen merken dat we echt naar ze luisteren. We proberen zoveel mogelijk open vragen te stellen. Dit nodigt het kind uit om vrij te vertellen wat hij wil en te kiezen waar hij over wil praten. Door actief te luisteren, voelt een kind dat hij zijn verhaal mag doen. We richten ons niet alleen op de feiten, maar ook op de gevoelens van het kind: emoties mogen er zijn. Door woorden te geven aan de emoties, leren de kinderen deze beter te begrijpen. Daarbij hebben we altijd respect voor het kind en zijn we discreet en terughoudend waar nodig.



Ontwikkeling stimuleren

SPELEND LEREN

Vanuit een uitdagende omgeving stemmen wij af op het ontwikkelingsniveau, daardoor doet een kind nieuwe ervaringen op. Alle kinderen krijgen bij ons de ruimte om te ontdekken. Kinderen leren in het contact met andere kinderen, zoals samenwerken, overleggen en conflicten oplossen. Ook bieden we uitdagend materiaal aan of doen we verschillende activiteiten rondom de thema's Natuur, Techniek, Kunst & Cultuur en Sport & Spel. Kinderen maken op deze manier kennis met nieuwe dingen en leren ze bepaalde vaardigheden op hun eigen tempo. Wie weet ontdekken ze een nieuw talent!

IEDER KIND ZIJN EIGEN TALENT

Op de BSO is ruimte voor het ontdekken en ontwikkelen van talenten en vooral samen plezier maken. De balans tussen in- en ontspanning is hiervoor belangrijk. Kinderen mogen vrij spelen en krijgen georganiseerde activiteiten aangeboden. De vier ankers vormen de basis voor het activiteitenaanbod.

De vier ankers op de BSO zijn:
Natuur, Techniek, Kunst & Cultuur
en Sport & spel.

Zo zoeken we regelmatig de samenwerking met externe partijen om te ondersteunen bij activiteiten die aansluiten bij de ankers. Dit zorgt ervoor dat kinderen kennis maken met een breed aanbod van activiteiten.

Talentontwikkeling betekent dat de pedagogisch professionals de sterke kanten van ieder kind herkennen en stimuleren. De kinderen mogen ook zelf activiteiten bedenken en bijvoorbeeld dingen van thuis meenemen

die ze op de BSO graag willen doen. Daarnaast worden er regelmatig vanuit de scholen of de wijk activiteiten georganiseerd waaraan de kinderen mee mogen doen; denk aan sport en spel, muziek en knutselen. De activiteiten hebben allemaal gemeen dat het onderliggende doel altijd iets te maken heeft met het bevorderen van het zelfvertrouwen van het kind, het ontwikkelen van sociale competenties of het vergroten van de maatschappelijke betrokkenheid. Het begrip kinderparticipatie staat hierbij centraal. De kinderen hebben een belangrijke stem over de invulling van de BSO. Onze ruimtes zijn zo ingericht dat kinderen kunnen kiezen waar ze mee willen spelen en of

Doordat er verschillende activiteiten aangeboden worden op verschillende vlakken, kunnen kinderen hun talenten ontdekken. We bevorderen hierdoor de persoonlijke competenties van de kinderen.



ze dit alleen willen doen of samen. De materialen die we aanbieden, zorgen ervoor dat de kinderen zich uitgedaagd voelen om te experimenteren, vaardigheden te oefenen en vooral om veel plezier te maken.

ONGESTOORD SPELEN

Op de groep zijn er meerdere plekken voor verschillende soorten spel, waar een kind de rust en ruimte krijgt om zelf te spelen. Op het moment dat een kind betrokken speelt, staat het kind in ontwikkeling. Ons uitgangspunt is dat we de kinderen niet storen op het moment dat ze betrokken zijn bij hun spel. En dat we juist bekijken op welke momenten en hoe we de betrokkenheid kunnen vergroten. Wanneer we zien dat het kind ondersteuning nodig heeft, sluiten we aan bij het spel van het kind.

Betrokkenheid is de staat waarin kinderen zich bevinden wanneer ze intensief met iets bezig zijn. Kinderen zijn uit zichzelf gemotiveerd om aan de slag te gaan en te blijven. Betrokkenheid komt alleen voor in het gebied tussen 'al kunnen' en 'nog-niet-kunnen'.



KIJKEN NAAR KINDEREN

Onze pedagogisch professionals hebben een belangrijke taak om kinderen op alle mogelijke gebieden te ondersteunen. Daarom volgen we het welbevinden van elk kind. We vinden het belangrijk om dit wekelijks dagelijks te doen, zodat de pedagogisch professionals hun handelen en aanbod kunnen afstemmen op wat de kinderen nodig hebben. Om het welbevinden van de kinderen goed te kunnen volgen, wordt op de BSO gebruik gemaakt van observatielijsten. Dit bespreken we met ouders en bewaren we in het kinddossier.

SAMEN MET OUDERS

De ouders zijn bij de BSO een speerpunt. Door het uitwisselen van informatie krijgen we samen met de ouder een helder beeld van de belevingen en ontdekkingen die een kind op een dag doet. Als ouder ben je op de BSO altijd welkom op de groep bij het brengen en halen om aan te sluiten bij het spel van jouw kind of om vragen te stellen aan de pedagogisch professional.

ONTWIKKELEN DOOR TE BEWEGEN

Wij geven de kinderen de ruimte om elke dag zowel binnen als buiten vrij te kunnen bewegen. Kinderen bewegen minimaal 60 minuten per dagdeel op de BSO. Dit doen we naast vrij spel ook door middel van beweegactiviteiten die we inzetten binnen ons dagritme.

Uitwisselen van informatie

- Tijdens de breng- en haalmomenten informeren wij mondeling over het verloop van de dag en over de activiteiten en de ontwikkeling van het kind.
- Naast een intakegesprek en een evaluatiegesprek na drie maanden is het mogelijk om gesprekken met de ouders over de ontwikkeling van hun kind te voeren indien gewenst.
- In het ouderportaal kunnen ouders aangeven wanneer hun kind komt en door middel van korte verslagjes en foto's meekijken met wat hun kind bij de opvang beleeft.
- De Cliëntenraad is voor ouders een mogelijkheid om organisatiebreed mee te denken over zaken als pedagogisch beleid, strategisch beleid of klanttevredenheidsonderzoeken.
- Ouders kunnen meedenken en meepraten in de ouderwerkgroep over zaken die de eigen locatie aangaan. Meer informatie hierover is te vinden op de locatie of op te vragen bij de vestigingsmanager.
- KOW werkt met een klachtenregeling. Op alle locaties is een klachtenfolder aanwezig. Deze staat ook op onze website.
- We vragen de mening van de ouder over KOW na de start van de opvang, vervolgens jaarlijks en na het beëindigen van de overeenkomst. Op deze manier kunnen wij onze diensten evalueren en eventueel verbeteren.

We bewegen niet alleen buiten, maar we zetten ook bewust activiteiten in om kinderen in beweging te brengen. Naast plezier ligt hierbij ook de focus op samenspel en groepsvorming. Bewegen zorgt ervoor dat nieuwe verbindingen in de hersenen van kinderen worden aangemaakt en stimuleert beide hersenhelften om goed samen te werken. Dit is niet alleen een stimulans voor de motorische ontwikkeling, maar zorgt er ook voor dat de ontwikkeling in brede zin wordt gestimuleerd. Kinderen leren om plannen te maken, samen te werken, in te schatten wat wel en niet kan en waar ze invloed op uit kunnen oefenen. In dit proces worden de verschillende delen in de hersenen aangesproken. We houden er rekening mee dat ons spelmateriaal kinderen uitdaagt om te kunnen klimmen, klauteren, rennen, graven, bouwen, springen, schommelen en balanceren. Zo kunnen ze nieuwe ervaringen opdoen en oefenen met bewegen.

KIJK EENS WAT IK DURF!

Uitdagingen in spel gaan hand in hand met het nemen van risico's. Dit noemen wij avontuurlijk spelen. Bij avontuurlijk spelen gaan kinderen aan de slag met spannende, uitdagende en avontuurlijke activiteiten, waarbij een risico bestaat op een (kleine) verwonding.

Meer lezen over hoe wij omgaan met grote risico's (gevaaren) en kleine risico's (avontuurlijk spel)? In ons [beleidsplan Veiligheid en Gezondheid](#) is hier alles over te lezen.

Op de buitenschoolse opvang stimuleren wij de kinderen om risico's te nemen, waardoor zij zich uitgedaagd voelen. Daarbij leren kinderen zelf de afweging te maken tussen kunnen, durven, willen en mogen. Op deze manier ontwikkelen kinderen risicocompetenties. Kinderen zijn risicocompetent als ze uitdagingen aangaan, grenzen verleggen en risico's kunnen inschatten. Dit draagt bij aan hun persoonlijke en sociale ontwikkeling: ze worden motorisch vaardiger, zelfverzekerder en socialer. Het verhoogt hun zelfredzaamheid, vermindert angsten en vergt een bepaalde mate van doorzettingsvermogen. De beloning als iets dan ook lukt, laat het zelfvertrouwen groeien. Kinderen staan sterker in hun schoenen, kunnen beter conflicten oplossen en emoties herkennen van andere kinderen op de groep.

Voorbeelden van avontuurlijk spelen: spelen op hoogte, spelen met snelheid, spelen met gevaarlijke voorwerpen, spelen op gevaarlijke plekken, trek- en duwspelletjes en spelen uit het zicht.

Begeleiden van onderlinge interacties BOUWEN AAN VRIENDSCHAP

Vanuit een mini-samenleving zetten wij de kracht van de groep in voor verbinding. Naast hutten en zandkastelen, bouwen kinderen bij ons ook aan vriendschappen. Misschien is dat wel het mooiste aan het samenzijn in een groep. De kinderen doen allerlei ervaringen met elkaar op, ze spelen naast of met een ander en maken samen lol. Zo leren ze om naar elkaar te kijken en te luisteren, elkaar te helpen en op hun beurt te wachten. Dat gaat niet altijd vanzelf. Daarom begeleiden we de kinderen in het omgaan met elkaar. Bijvoorbeeld door kinderen te leren elkaar complimentjes te geven of ruzies weer bij te leggen. Daar hebben ze hun leven lang profijt van!

JOUW KIND OP DE GROEP

De BSO kan gezien worden als een mini-samenleving, waarin kinderen de kans krijgen om met leeftijdsgenoten op te trekken. Hierdoor ontstaan de eerste vriendschappen en zijn ruzie maken en het weer oplossen een vast onderdeel. Tijdens vrij spel, maar ook bij begeleide groepsmomenten zijn er tal van mogelijkheden om te oefenen met de sociale competenties. Luisteren naar elkaar, voor jezelf opkomen, op je beurt wachten, aansluiten bij het spel van de ander, elkaar helpen en **omgaan met conflicten**: allemaal voorbeelden van wat kinderen leren tijdens een dag op de BSO.

Zo gaan kinderen snappen dat hun eigen handelen gevolgen heeft voor de ander, gaan ze rekening houden met elkaar of proberen ze de ander te helpen en te troosten bij pijn of verdriet. De pedagogisch professionals ondersteunen en stimuleren het samenspel en contact tussen de kinderen, door:

- Goed naar de kinderen te kijken.
- Bij het spel aan te sluiten en rustig aanwijzingen te geven.
- Door emoties van de kinderen te benoemen.
- Samen met de kinderen te spelen en zich vervolgens langzaam terug te trekken

SAMEN VERSCHILLEND

De buitenschoolse opvang is ook de plek waar veel kinderen voor het eerst in aanraking komen met andere normen, waarden, afspraken en regels dan binnen het gezin. Wat voor de één heel gewoon is, is voor de ander onbekend. Ieder neemt een stukje van zijn cultuur, gewoontes en normen en waarden mee naar de BSO. Kinderen hebben er baat bij

Bij het oplossen van een conflict zijn twee stappen voor de kinderen erg belangrijk: elk kind krijgt de beurt om te vertellen wat er volgens hem gebeurd is. Daarna bedenken kinderen samen een oplossing voor het conflict.



om met verschillen in de maatschappij om te gaan, omdat ze die nu en later in hun leven ook tegen zullen komen. Deze verschillen zijn niet altijd gemakkelijk zichtbaar, omdat voor iedereen de eigen cultuur vanzelfsprekend is. Wij leren kinderen dat niet iedereen hetzelfde is, dat dit goed is en je mag zijn wie je bent. Door elkaar te leren kennen, is het gemakkelijker om je in een ander te verplaatsen. Dit

maakt dat je elkaar beter begrijpt. Een groep waar we samen verschillend mogen zijn en waar de speelleeromgeving en binnen het dagritme ruimte is voor diversiteit, geeft ieder kind een veilige basis om verschillend te durven zijn. Ze leren om verder te kijken dan wat op de oppervlakte zichtbaar is en elkaar respectvol te behandelen.

Grote en kleine uitstapjes
ZOVEEL TE ONTDEKKEN!

Om nog meer te kunnen ontdekken dan alleen op de locatie, maken we graag uitstapjes. Op die manier krijgen de kinderen meer indrukken en leren zij met verschillende situaties om te gaan. In de omgeving van locaties is van alles te beleven en ontdekken voor de kinderen. Zo kunnen we bijvoorbeeld boodschappen doen in de winkelstraat, een wandeling maken naar het strand of naar het bos. Daarnaast spelen we ook graag in op wat de seizoenen te bieden hebben of wat er in de wijk georganiseerd wordt. We kunnen de locatie ook verlaten om aan te sluiten bij het naschools aanbod van de scholen.

Wanneer we een groter uitstapje willen ondernemen dat niet op loopafstand van de locatie ligt, informeren we ouders hier minimaal één week voorafgaand aan het uitstapje over door middel van een bericht in het ouderportaal.

In het pedagogisch werkplan van de locatie is precies te lezen waar de kinderen en pedagogisch professionals naar toe kunnen gaan op uitstapje in de omgeving.



Elk kind een mentor

SAMEN JOUW KIND IN BEELD

EEN HECHTE BAND

Iedere pedagogisch professional zorgt voor alle kinderen in de groep met aandacht en warmte. Daarnaast krijgt elk kind een mentor toegewezen. De mentor is een pedagogisch professional die werkt op de groep van het kind. Bij de intake krijgen de ouders te horen wie de mentor van het kind is. De mentor is het aanspreekpunt voor de ouders. Alle gesprekken over de ontwikkeling van je kind worden door de mentor gevoerd. Als de mentor wijzigt, worden de ouders hiervan op de hoogte gebracht.

Op de BSO is de mentor niet alleen het aanspreekpunt voor de ouders, maar ook voor het kind. Daarom worden ook de kinderen zelf op de hoogte gesteld van wie hun mentor is. Hierbij wordt, het liefst door de mentor zelf, ook kort uitgelegd wat het mentorschap inhoudt voor de kinderen.

Door dagelijks goed naar de kinderen te kijken en luisteren en dit jaarlijks te registreren, heeft de mentor een compleet beeld van het welbevinden van het kind. Deze bevindingen

worden gedeeld met ouders. Ook wordt het welbevinden van het kind periodiek besproken binnen het team in een kindbespreking.

Het kan zijn dat sommige kinderen wat extra ondersteuning nodig hebben op de groep. De mentor gaat dan in gesprek met ouders en kan daarnaast ook een plan van aanpak opstellen met afspraken. Zo hanteren alle pedagogisch professionals eenzelfde aanpak voor het kind. We evalueren deze en houden ouders hiervan op de hoogte. Zo houden we elkaar scherp en blijven we ons ontwikkelen.

We bieden passende kinderopvang aan kinderen die extra zorg nodig hebben. Met 'passend' bedoelen we dat de groep en de begeleiding aansluiten bij wat het kind nodig heeft om zich veilig en prettig te voelen. Tegelijkertijd kijken we ook of de groep en de ondersteuningsbehoefte haalbaar zijn voor de pedagogisch professionals, zodat zij goede en stabiele zorg kunnen bieden.

EXTRA ONDERSTEUNING

DE PEDAGOGISCH BELEIDSMEDEWERKER/COACH

De pedagogisch beleidsmedewerker/coach coacht de pedagogisch professionals jaarlijks op de interactievaardigheden. Daarnaast kan de pedagogisch beleidsmedewerker/coach ingeschakeld worden als

Bij KOW zijn conform de Wet Innovatie en Kwaliteit Kinderopvang (Wet IKK) pedagogisch beleidsmedewerkers/coaches aangesteld. De pedagogisch beleidsmedewerker/coach fungeert als spil tussen het pedagogisch beleid en de uitvoering hiervan. De rekenregel die gebruikt wordt voor de inzet van een pedagogisch beleidsmedewerker/coach is 50 uur per kindcentrum + 10 uur per FTE per jaar (peildatum 1 januari).

pedagogisch professionals vragen hebben over bijvoorbeeld het dagritme, de inrichting van de ruimte of over hoe om te gaan met bepaald gedrag van een kind. Ze komen dan meekijken op de groep en/of gaan in gesprek met de pedagogisch professionals over de interactievaardigheden. Soms blijkt dat een kind ondersteuning nodig heeft die wij binnen de reguliere kinderopvang niet kunnen bieden. In overleg met ouders kunnen wij hulp inschakelen of hen doorverwijzen naar externe partijen. Denk bijvoorbeeld aan het consultatiebureau of een logopedist. Wanneer ouders zelf vragen of twijfels hebben over de ontwikkeling van hun kind, kunnen zij altijd een gesprek aanvragen met de mentor van hun kind.

BEELDCOACHING

Jaarlijks ontvangt iedere pedagogisch professional beeldcoaching van de pedagogisch beleidsmedewerker/coach die aan de locatie gekoppeld is. Aan de hand van beelden, gemaakt van de kinderen op de groep, wordt er betekenis gegeven aan alles wat een kind laat zien tijdens het vrij spelen op de groep, een activiteit, een groepsmoment of 1-op-1 contact tussen het kind en de pedagogisch professional.

Met korte video-opnames wordt de praktijk in beeld gebracht. Door deze beelden samen stap voor stap te bekijken, kan een verdieping worden gemaakt in het kijken naar kinderen. Wat vertellen de kinderen in beeld ons? Hoe kunnen wij aansluiten bij wat zij laten zien en horen? Waar staan zij in hun ontwikkeling? Wat heeft het kind nodig om die stap verder in zijn ontwikkeling te maken? Bekijk de volgende video om een beeld te hebben van hoe dit er in de praktijk uitziet.

Ouders kunnen in het ouderportaal aangeven of zij toestemming geven voor het maken van filmbeelden. Dit kunnen zij te allen tijde wijzigen.



EXTRA ONDERSTEUNING BIJ ROUW EN VERLIES

Kinderen krijgen soms al op jonge leeftijd te maken met rouw en verlies. Bij KOW besteden we hier bewust aandacht aan door dit onderwerp bespreekbaar te maken en er open over te zijn. We bieden (prenten)boeken aan over thema's als scheiding en overlijden, zodat kinderen herkenning kunnen vinden en hun gevoelens beter kunnen uiten. Daarbij staan we graag naast de ouder, zodat we samen kunnen afstemmen wat het kind nodig heeft en hoe we hem het beste kunnen ondersteunen.

In het dagelijks werken met kinderen passen we de interactievaardigheden zorgvuldig toe. Zo streven we ernaar dat elk kind zich gehoord, gezien en gesteund voelt, wat

bijdraagt aan zijn ontwikkeling tot een veerkrachtig persoon. Daarnaast faciliteren we onze pedagogisch professionals wanneer er binnen hun groep bijzondere of ingrijpende gebeurtenissen plaatsvinden, zoals een overlijden in de gezinssituatie van een kind. In zulke situaties wordt het 'Mandje Troost' uitgeleend. Dit zorgt ervoor dat de kinderen samen met de pedagogisch professional stil kunnen staan bij het verlies en de ruimte voelen voor gevoelens en herinneringen.

Het Mandje Troost bestaat uit (prenten)boeken met overlijden en emoties als onderwerp, (led)kaarsen, een kaartenstandaard en een knuffeltje. Hiermee kan bijvoorbeeld een herdenkhoekje gemaakt worden op de groep.



Beroepskracht-kindratio

STABILITEIT OP DE GROEP

De beroepskracht-kindratio (BKR) is de rekenregel waarmee bepaald wordt met hoeveel pedagogisch professionals per dag op de groep gewerkt moet worden. Dit om zo goed mogelijk aan te sluiten bij de behoefte en ondersteuning van de kinderen.

De Wet IKK biedt ons de gelegenheid om maximaal drie uur per dag af te wijken van de beroepskracht-kindratio. Er kunnen tijdens die uren minder pedagogisch professionals worden ingezet. Voorwaarde is dat minimaal de helft van het op grond van de beroepskracht-kindratio vereiste aantal professionals wordt ingezet.

We kunnen in de praktijk afwijken van de vastgestelde tijden als het dagritme hierom vraagt. Hierbij is de behoefte van de groep kinderen leidend. Zo wordt er pas pauze gehouden wanneer het eetmoment afgrond is.

Voor ouders willen wij graag duidelijkheid scheppen en inzicht geven op welke tijden we dat doen. De uren van de weekdagen waarop we afwijken blijven het hele jaar gelijk. De momenten buiten bovengenoemde tijden staan wij met bezetting volgens of in overeenstemming met de BKR.

3-uursregeling bij de buitenschoolse opvang:

Schoolweken
17.00 - 17.30 uur

Vakanties en vrije (studie)dagen
07.45 - 08.30 uur
12.30 - 14.15 uur
17.00 - 17.30 uur

Samenvoegen, ruilen van dagen of extra opvang

OPVANG BUITEN DE EIGEN STAMGROEP

VASTE BASISGROEP

Elk kind op de BSO heeft een vaste groep met kinderen waar hij in wordt opgevangen. Dit is de groep waar het kind volgens het contract de opvang afneemt. Dit doen we zoveel mogelijk met vaste pedagogisch professionals.

TWEEDE BASISGROEP

Het is mogelijk dat kinderen in een tweede basisgroep worden opgevangen. Dit kan in de volgende situaties:

- In vakanties of tijdens het openen en sluiten kan de keuze gemaakt worden om twee groepen samen te voegen. Er is dan altijd een medewerker van de beide basisgroepen aanwezig op de groep waarop samengevoegd wordt. In het pedagogisch werkplan van de locatie staat beschreven welke groepen, wanneer en waar samenvoegen.
- Binnen KOW is het mogelijk om dagdelen te ruilen of om extra dagdelen/uren af te nemen als ouder. In principe wordt deze extra opvang afgenomen op de eigen basisgroep. Wanneer dit niet mogelijk is, kan de opvang in de tweede stamgroep worden afgenomen.
- Wanneer een ouder van dagdelen wil wijzigen en dit nog niet mogelijk is op de eigen basisgroep, kan de ouder toestemming geven om tijdelijk opvang af te nemen op de tweede basisgroep.

Als op een locatie groepen samenvoegen, staat beschreven in het pedagogisch werkplan van de locatie wanneer dit gebeurt en welke groepen samenvoegen. Ouders tekenen voor opvang op de tweede basisgroep middels het toestemmingsformulier, voor een bepaalde periode.

Voor specifieke regels over ruilen en het afnemen van extra dagdelen verwijzen wij naar de [Algemene Voorwaarden](#).

Soms verlaten de kinderen de basisgroep in het kader van activiteiten. In het pedagogisch werkplan is te lezen wanneer de basisgroep eventueel verlaten wordt.



Inzet studenten, beroepskracht in opleiding en vrijwilligers

KINDEROPVANG IS EEN VAK!

KOW wil studenten de beste mogelijke start geven binnen het werkveld en wil daarom medeverantwoordelijkheid dragen voor het opleiden van deze toekomstige professionals door hen tijdens de studie stages aan te bieden.

INZET STUDENTEN EN BEROEPSKRACHTEN IN OPLEIDING

Wij bieden stageplaatsen voor de welzijnsopleiding die studenten opleidt voor de functie van pedagogisch professional. Daarnaast zijn er stageplaatsen voor studenten van de Ad-opleiding PEP en de hogere beroepsopleidingen Pedagogiek en Social Work.

Studenten werken op de groep of lopen mee met de vestigingsmanager of pedagogisch beleidsmedewerkers/coaches. Zij werken boventallig, ofwel onder begeleiding van een pedagogisch professional. De student voert opdrachten uit rekening houdend met de opleidingsfase waarin de student zich op dat moment bevindt. De student ondersteunt de pedagogisch professional bij alle voorkomende werkzaamheden. Voorkomende werkzaamheden omvatten een breed spectrum aan pedagogische, administratieve en huishoudelijke werkzaamheden. Per locatie en per opvangvorm kunnen deze onderling verschillen. De werkbegeleider houdt overzicht welke werkzaamheden passen bij de opleidingsfase van de student of beroepskracht in opleiding.

INZET VAN VRIJWILLIGERS

Er kan binnen de locaties van KOW worden gewerkt met vrijwilligers. De taken die de vrijwilliger verricht, zijn op activiteitenbasis. Voorlezen of ondersteuning bij feestjes zijn enkele voorbeelden. Een vrijwilliger werkt altijd onder begeleiding van een pedagogisch professional en voert geen verzorgende handelingen uit die professionele deskundigheid vereisen. De inzet van een vrijwilliger telt niet mee voor de berekening van de BKR. Uiteraard beschikt de vrijwilliger over een actuele Verklaring Omtrent het Gedrag (VOG).

GROEPSONDERSTEUNERS

Op een aantal van onze locaties werken groeps-ondersteuners. Zij tellen niet mee in de BKR, maar zijn een welkome aanvulling voor de betreffende groepen ter ondersteuning van de pedagogisch professionals. Groeps-ondersteuners zijn in voorkomende gevallen ook structureel vier-ogen op de peutergroep of het kinderdagverblijf en beschikken allemaal over een VOG. De groeps-ondersteuners worden op de locatie begeleid door de pedagogisch professionals en een vaste begeleider van Orionis.


Orionis bemiddelt in het zoeken van werkplekken voor inwoners van Walcheren met minder kansen op de arbeidsmarkt. Zij hebben zicht op de mogelijkheden en zoeken samen met KOW naar een geschikte plaats waar ze hun vaardigheden in de praktijk kunnen brengen.





 0118 - 61 45 32

 info@skow.nl

 www.kinderopvangwalcheren.nl